

“Plug&Play” IPネットワークカメラシリーズ

 ビューラ
Viewla
Web設定マニュアル

見出し	ページ数
§ 目次	1
§ Web設定へのログイン方法	3
Viewlaの設置とCamViewの起動	3
Web設定へのログイン	3
§ 設定情報	4
§ ネットワーク	5
有線設置	5
高級設置	6
§ 映像	7
映像表示	7
映像設定	8
Mobile Video	10
§ スケジュール	11
Emailアラーム	11
SMTPサーバー設定	13
DI/DO設定	14
NAS設定	16
SD-Card	18
スケジュール	20

見出し	ページ数
§ 管理	22
管理者設定	22
LED制御	23
日時	24
アップデート	25
再起動	26
§ よくあるご質問	27

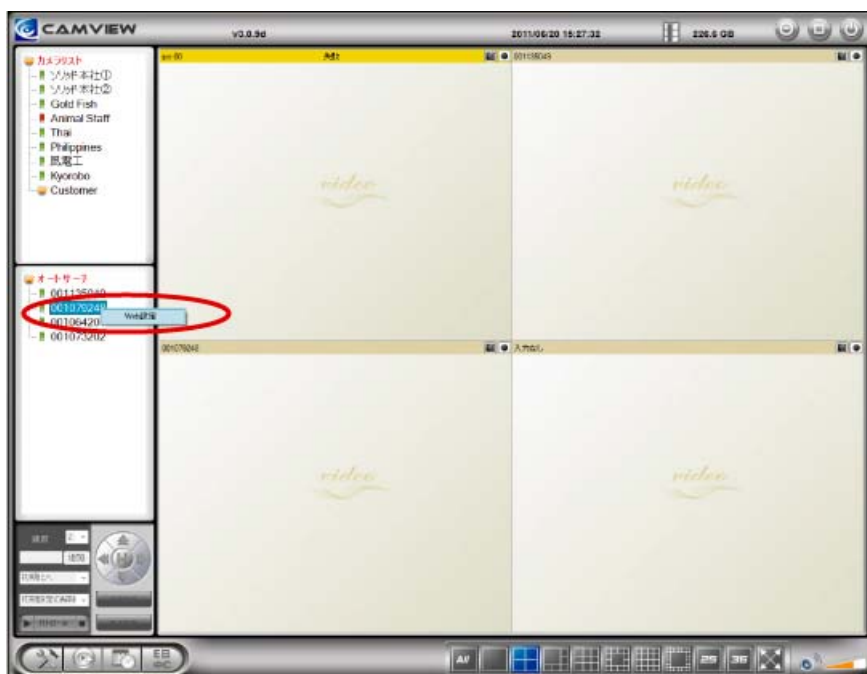
▼ Viewlaの設置とCamViewの起動

まず、かんたんインストールガイドに従ってViewlaの設置とCamViewのインストールを行い、カメラと同じネットワーク内（同じルーターに接続されていればOKです）にあるパソコンでCamViewを起動します。

※ Nortonなどのセキュリティソフトが反応したら、ソフトの指示に従って通信を許可してください。

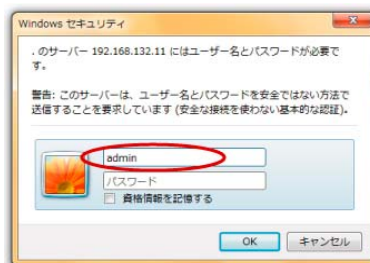
▼ Web設定へのログイン

- ① オートサーチに表示されているカメラのIDを右クリックし、” Web設定” を選択します。



- ② 右のようなウィンドウが開くので、ユーザー名に「admin」と入力し、” OK” をクリックすればログインできます。

※Web設定用のユーザー名やパスワードを変更した場合は、変更後のユーザー名・パスワードでログインしてください。



※IPカメラの設定情報が確認できます。



- ◆ モデル
IPカメラのモデルを表示しています。「v～」はファームウェアのバージョンを表しています。
- ◆ カメラID
IPカメラの接続IDを表示しています。
- ◆ 登録状況
カメラ設定の登録状況を表示しています。
- ◆ ネットワークタイプ
ネットワークの接続タイプを表示しています。
- ◆ 接続ユーザー数
カメラに接続しているユーザー数を表示しています。最大20ユーザーまで同時に接続できます。
- ◆ 解像度
単位面積当たりの画素数を表示しています。
この値が高いほど、画質が滑らかになり、より自然に近い画質が得られます。
- ◆ 画像転送速度
1秒間に転送出来る画像サイズを表示しています。
- ◆ E-mailアラーム
アラーム通知機能の設定状態を表示しています。
- ◆ NAS録画
NASへの録画状況を表示しています。録画中の場合は「録画中」と表示されます。
- ◆ SD-Card録画
SDカードへの録画状況を表示しています。録画中の場合は「録画中」と表示されます。

IPカメラのネットワーク設定を行なうことができます。

▼ 有線設置

IPアドレスの取得方法を設定します



◆ IPアドレスを自動的に取得する

ルーターのDHCP機能で割り振られたIPアドレスを自動的に取得します。
通常はこちらを選択してください。

こちらを選択すると、「DNS サーバーのアドレスを自動的に取得する」に自動でチェックが入ります。

◆ 次のIPアドレスを使う

IPアドレスを手動で設定します。ルーターのDHCP機能をオフ（IPアドレスを固定）にしている場合は、こちらを選択してください。

カメラに割り当てるIPアドレス、サブネットマスク、デフォルトゲートウェイをそれぞれ設定します。

◆ DNSサーバーのアドレスを自動的に取得する

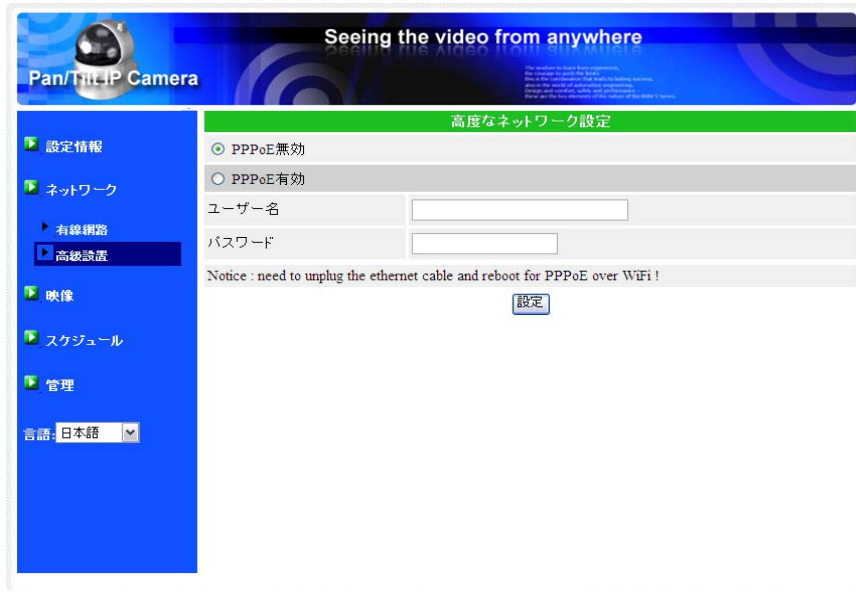
「次のIPアドレスを使う」にチェックを入れた場合、自動でチェックが入ります。
優先DNSサーバーと代替DNSサーバーをそれぞれ設定してください。

入力後、「設定」ボタンをクリックし、設定内容を確定してください。

なお、「設定」ボタンをクリックせずに別の設定画面に移ると設定内容は反映されません。

▼ 高級設置

PPPoE接続する場合、ここにユーザー名とパスワードを登録します。



◆ PPPoE無効

通常（PPPoE接続していない場合）は、こちらにチェックを入れます。

◆ PPPoE有効

カメラがインターネットに接続するための処理を行います。
ユーザー名とパスワードを入力してください。

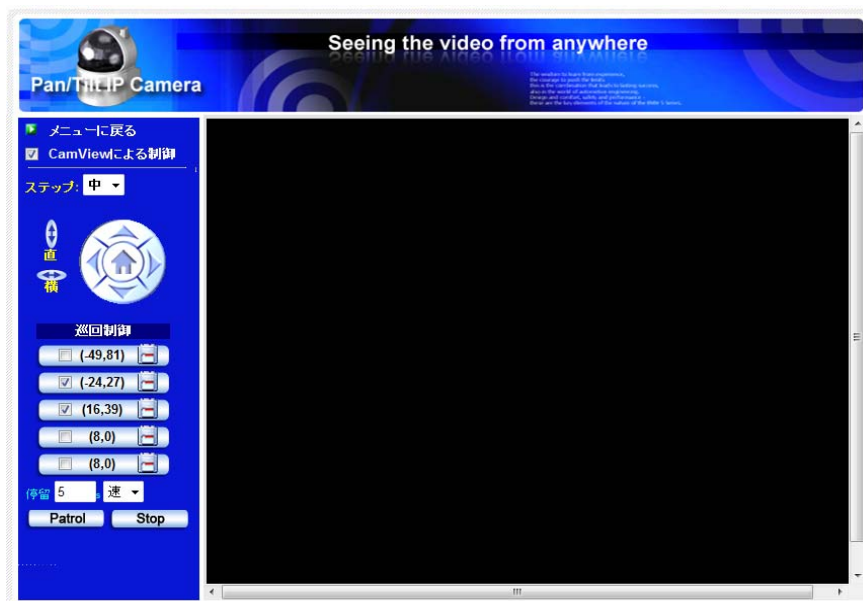
入力後、「設定」ボタンをクリックし、設定内容を確定してください。

なお、「設定」ボタンをクリックせずに別の設定画面に移ると設定内容は反映されません。

IPカメラの映像設定を行うことができます。

▼ 映像表示

Web設定画面内でカメラ映像を表示します。



- ◆ **メニュー**
メニュー画面に戻ります。
- ◆ **CamViewによる制御**
チェックを入れると、カメラのパン・チルト操作が可能になります。
- ◆ **ステップ**
パン・チルト操作時のカメラ動作の大きさを選択します。
- ◆ **各ボタンの説明**
直…垂直回転します。
横…水平回転します。
上下左右ボタン…カメラのパン・チルト操作を行います。
家マーク…ホームポジションに戻ります。
- ◆ **巡回制御（パトロール設定）**
巡回ポイントを設定し、カメラを巡回させます。
巡回ポイントは5箇所まで設定でき、「Patrol」をクリックすると、ポイントを巡回します。
※巡回は1度のみです。繰り返し行うことはできません。

▼ 映像設定



- ◆ IPカメラID
IPカメラの視聴用ID番号を表示しています。視聴用IDは固定のため、変更は出来ません。
- ◆ 映像表示パスワード
IPカメラの視聴用パスワードを表示しています。パスワードの変更はここで行います。初期パスワードは IPカメラに付属のID/PASSカードに記載されています。

※ カメラをリセットした場合、視聴用パスワードは「ipcam」に変更されます。
- ◆ 回線速度
IPカメラ接続の回線速度を設定します。最大1.5Mbpsまで設定が可能です。
なお、回線速度を上げると鮮明になりますが、コマ送りは遅くなります。
回線速度を下げると、画質は荒くなりますが、動きは滑らかになります。
- ◆ 解像度とフレームレートの設定
カメラの解像度とフレームレートを設定します。両者とも自動で設定する場合は、「自動設定」にチェックを入れてください。手動設定の場合は、解像度とフレームレートをそれぞれ設定します。

解像度は最大640×480bps、フレームレートは、最大30fpsまで設定が可能です。
なお、フレームレートは1秒間に表示する画像枚数を意味しています。
- ◆ 優先順位
動きを優先する場合は「動き優先」、画質を優先する場合は「画質優先」を選択してください。
- ◆ 明るさ
カメラ映像の明るさレベルを設定します。設定レベルは10段階あり、標準はレベル5です。

- ◆ 鮮明さ
カメラ映像の鮮明さのレベルを設定します。設定レベルは全部で10段階あり、標準はレベル5です。レベルが高いほど、映像はクッキリ見えるようになります。
- ◆ 暗い場所での感度
暗い場所での露出（光量の調節）レベルを設定します。
- ◆ カラー
IPカメラ映像の表示色を設定します。カラー表示の場合は「カラー」、白黒表示の場合は「白黒」を選択してください。
- ◆ ビデオフリップ
カメラを逆さまに設置する場合、「ビデオフリップ」を選択してください。カメラ映像を上下反転して表示します。
- ◆ 設置場所
IPカメラの設置環境を設定します。当社のカメラは屋内用なので、「屋内映像」を選択します。
- ◆ 照明周波数
設置区域が西日本の場合は「60Hz」、東日本の場合は「50Hz」を選択します。
- ◆ 音声設定
音声を聞きたい場合は「音声有効」を選択してください。
※3G回線以外のネット環境で視聴する場合の設定です。
- ◆ 日時表示
カメラ映像上に日時を表示させたい場合は、「映像に日時を表示する」を選択します。

入力後、「設定」ボタンをクリックし、設定内容を確定してください。

なお、「設定」ボタンをクリックせずに別の設定画面に移ると設定内容は反映されません。

▼ Mobile Video

スマートフォンやタブレット等のモバイル端末で、3G回線（携帯電話回線網）を使用してカメラ映像を見るための設定を行います。



- ◆ mobile回線速度
3G回線の速度を設定します。最大512kbpsまで設定が可能です。
- ◆ 解像度、フレームレートを自動で設定する
「mobile回線速度」で設定した回線速度に合わせて、解像度とフレームレートを自動で設定します。
- ◆ 解像度、フレームレートを次の通り設定する
解像度、フレームレートをそれぞれ任意の値に設定します。
解像度は最大で 640×480bps、フレームレートは、最大30fpsまで設定が可能です。
- ◆ 音声設定
3G回線のネット環境でカメラの音声を聞きたい場合は、「音声有効」を選択します。

入力後、「設定」ボタンをクリックし、設定内容を確定してください。

なお、「設定」ボタンをクリックせずに別の設定画面に移ると設定内容は反映されません。

▼ Emailアラーム

動態検知したときなどに、アラーム通知をする場合の設定を行います。
アラーム通知時、静止画像が添付されます。



◆ Email/FTP トリガー

どんな状態のときにアラーム通知をするかを設定します。4通りから選択できます。
なお、アラーム通知手段は静止画像となります。画像の画質はカメラ映像に左右されます。

・ 動態検知

カメラが捉えている視野範囲内で何か物体が動けば、アラーム通知します。

・ DI

スイッチのON/OFFなど、何かイベントが発生したときにアラーム通知します。

※別途、外部デジタル機器の接続が必要です。

・ スケジュール

スケジュールで設定した時間内に、動体検知もしくはデジタル機器が反応した場合にアラーム通知します

・ 無効

アラーム通知機能を無効にします。

◆ 動作感度

動体検知レベルを設定します。検知レベルは全部で10段階あります。標準レベルは5です。

◆ Eメール送信

携帯電話やパソコンにEメールでアラーム通知する場合は、ここにチェックを入れます。

Eメールアドレスは最大3つまで設定することができます。

アラーム通知を受信したいメールアドレスを入力してください。

※Eメール送信を選択した場合、SMTPサーバーの設定が必要です。
必ず、画面下にある「高級設定」ボタンをクリックしてください。

◆ FTPサーバーへ送信

FTPサーバーにアラーム通知する場合は、ここにチェックを入れてください。
FTPサーバー、ユーザー名、パスワード、リモートフォルダを入力します。

・ FTPサーバー

FTPプロトコルを使ってファイルの送受信を行うサーバーを設定します。

・ ユーザー名

FTPサーバーへ接続するためのユーザーIDを設定します。

・ パスワード

FTPサーバーへ接続するためのパスワードを設定します。

・ リモートフォルダ

FTPサーバー内の保存場所（フォルダ名）を設定します。

入力後、「設定」ボタンをクリックし、設定内容を確認してください。

なお、「設定」ボタンをクリックせずに別の設定画面に移ると設定内容は反映されません。

※Eメール送信を選択した場合は、画面下にある「高級設置」ボタンをクリックし「SMTPサーバー設定」を行なってください。

▼ SMTPサーバー設定

使用するSMTPサーバーの情報を設定します。

The screenshot shows the 'SMTPサーバー設定' (SMTP Server Settings) page. On the left is a navigation menu with options like '設定情報', 'ネットワーク', '映像', 'スケジュール', 'Email アラーム', and '管理'. The main content area has a green header and two radio buttons. The 'Use the user defined SMTP server' option is selected. The form fields are filled with: SMTPサーバー: solidcamera.net, ポート: 25, SMTPユーザー名: info@solidcamera.net, and SMTPパスワード: masked with dots. There are '設定' and 'SMTPテスト' buttons at the bottom.

！ 「Use the user defined SMTP server」 にチェックを入れます。

※ 「Use the default SMTP server」 は使用しません。

◆ SMTPサーバー

電子メールの送信サーバーを設定します。

◆ SMTPユーザー名

SMTPサーバーへ接続するためのユーザーIDを設定します。

※ユーザー名の後に「@サーバー名」を入力してください。

例) SMTPサーバー：solidcamera.net SMTPユーザー名：info の場合は、
「info@solidcamera.net」と入力します。

◆ SMTPパスワード

SMTPサーバーへ接続するためのパスワードを設定します。

設定が全て完了しましたら、「設定」のボタンをクリックし、設定内容を確定してください。

設定後、「SMTPテスト」のボタンで事前に通知テストが出来ます。

▼ DI/DO設定

カメラにアラームやサイレンを接続したときのDI/DO設定を行います。



◆ デジタル入力

デジタル入力条件を設定します。

デジタル信号が入力される場合は「開回路」を選択してください。

[開回路]：回路の接点が開いたときにデジタル信号を流します。

[閉回路]：回路の接点が閉じたときにデジタル信号を流します。

◆ デジタル出力

デジタル出力の設定を行います。

デジタル信号を出力する場合は「開回路」を選択してください。

[開回路]：回路の接点が開いたときにデジタル信号を流します。

[閉回路]：回路の接点が閉じたときにデジタル信号を流します。

◆ D/Oアラーム

DOに接続された機器にデジタル信号を発信するための条件を設定します。

※例えば、DOにアラーム音が鳴るデジタル機器を接続している場合、デジタル信号が発信されるとアラームを鳴らします。

以下の4通りから選択出来ます。

・ 動体検知

カメラが捉えている視野範囲内で、何か動く物体を検知した際、デジタル信号を発信します。

・ D/I

DIに接続したスイッチのON/OFFなど、何かイベントが発生したときにデジタル信号を発信します。

・ スケジュール

設定したスケジュール期間中に、動体検知やデジタル入力信号を検知した場合に、デジタル信号を発信します。

・ アクティブ

常にデジタル信号を発信します。

・ 正常

常にデジタル信号がオフになります。

◆ D/Oアラーム継続時間

D/Oアラームで「動体検知」「D/I」「スケジュール」を選択した際に入力します。

アラーム音の継続時間を設定してください。

設定が全て完了しましたら、「設定」のボタンをクリックし、設定内容を確定してください。

なお、「設定」ボタンをクリックせずに別の設定画面に移ると設定内容は反映されません。

▼ NAS設定

ネットワークに直接接続して使用する記録用サーバ専用機（NASストレージ）の設定を行ないます。
 ※詳しくは「NAS活用ガイドブック」をご覧ください。



◆ 録画モードの選択

ここでは録画モードを設定します。録画モードは3通りから選択できます。

・ 常時録画

常に、録画を行ないます。

・ スケジュール録画

スケジュールで指定した期間に従って録画を行ないます。

・ 録画不可

録画機能を無効にします。

◆ 録画データ保存期間の選択

録画データの保存期間を設定します。2通りから選択できます。

● 画像の録画を保つ

設定した期間分の録画データを保存します。

なお、この設定は録画方法が循環録画の場合のみ有効です。

● 空き容量の設定

ハードディスクの空き容量に応じて、保存期間を設定します。

録画モードは2通りから選択出来ます。

・ 循環録画

設定した空き容量以下になった場合、古いファイルから上書きして録画します。

・ 録画停止

設定した空き容量以下になった場合、録画を停止します。

- ◆ 使用するNASの設定
NASの名称、もしくはNASのIPアドレスのどちらかを指定します。
 - ・ 使用NAS名称
使用するNASの名前を設定します。
 - ・ 使用NAS IPアドレス
NASのIPアドレスを固定されている場合に使用します。
使用するNASのIPアドレスを入力してください。
- ◆ 共有ホルダー名
使用するNASの共有フォルダ名を入力します。
- ◆ NASアクセスアカウント
NASにアクセスするためのIDを設定します。
- ◆ NASアクセスパスワード
使用するNASのパスワードを設定します。

設定が全て完了しましたら、「設定」のボタンをクリックし、設定内容を確定してください。
なお、「設定」ボタンをクリックせずに別の設定画面に移ると設定内容は反映されません。

▼ SD-Card

SDカードの録画設定を行います。



◆ 録画モードの選択

録画モードを設定します。録画モードは3通りから選択できます。

・ 常時録画

選択すると常時録画を行ないます。

・ スケジュール録画

選択するとスケジュールで指定した録画時間に録画を行ないます。

・ 録画不可

録画機能を無効にします。

◆ 空き容量がいっぱいするとき

SDカードの空き容量がなくなったときの録画方法を設定します。

録画方法は2通りから選択できます。

・ 循環録画

空き容量がなくなった時、古いファイルから上書きして録画します。

・ 録画停止

空き容量がなくなった時、録画を停止します。

◆ SD-Cardの状態

SDカードのセット状態を表示しています。SDカードがカメラにセットされていない場合、「SD-Card取り外し」と表示されます。

◆ SD-カード録画

SD-Cardが挿入されている状態であれば、録画状況が表示されます。

※ 「SD-Cardファイル」 ボタンをクリックすると、録画データをダウンロードしたり、削除することができます。

設定が全て完了しましたら、「設定」のボタンをクリックし、設定内容を確定してください。
なお、「設定」ボタンをクリックせずに別の設定画面に移ると設定内容は反映されません。

▼ スケジュール

「Email アラーム」「DI/DO設定」「NAS設定」「SD-Card設定」でスケジュールを選択している場合は、ここで録画スケジュールの内容を設定します。



◆ スケジュールリスト

登録したスケジュール内容を表示します。

※スケジュールを登録していない場合は表示されません。

登録したスケジュールを変更したい場合は、「編集」ボタンをクリックしてください。
削除したい場合は、「削除」ボタンをクリックしてください。

◆ E-mailアラーム

E-mailアラーム設定で「スケジュール」を選択している場合、選択可能になります。
実行条件を、次の2通りから選択できます。

・ モーショントリガー

カメラの視野範囲内で動く物体を検知したときにアラーム通知を行います。

・ D/Iトリガー

スイッチがONされた時など、イベント発生時にデジタル信号を発信し、アラーム通知を行います。

◆ D/Oアラーム

D/Oアラーム設定で「スケジュール」を選択している場合、選択可能になります。
実行条件を、次の2通りから選択できます。

・ モーショントリガー

カメラの視野範囲内で動く物体を検知したときにアラーム通知を行いません。

・ D/Iトリガー

スイッチがONされた時など、イベント発生時にデジタル信号を発信し、アラーム通知を行います。

◆ NAS録画

NAS設定で「スケジュール録画」を選択している場合、選択可能になります。
NASに映像を録画するための実行条件を、次の3通りから選択できます。

・ 連続録画

スケジュールで指定された時間帯に、連続でカメラ映像を録画します。

・ モーショントリガー

カメラ視野範囲内で動態検知したときに録画を開始します。

・ D/Iトリガー

スイッチがONされた時など、イベント発生時にデジタル信号を発信し、録画を開始します。

◆ SD-Card録画

SD-Card設定で「スケジュール録画」を選択している場合、選択可能になります。
SD-Cardに映像を録画するための実行条件を、以下の3通りから選択できます。

・ 連続録画

スケジュールで指定された時間帯に、連続でカメラ映像を録画します。

・ モーショントリガー

カメラ視野範囲内で動態検知したときに録画を開始します。

・ D/Iトリガー

スイッチがONされた時など、イベント発生時にデジタル信号を発信し、録画を開始します。

● 実行期間の設定

アラーム通知や録画を実行する期間を設定します。次の3通りから選択できます。

・ 毎週

毎週実行する曜日と時間帯を設定します。

<例>水曜日、金曜日に 11:00~23:00

・ 毎日

毎日実行する時間帯を設定します。

<例>時間中 11:00~23:00

・ 定刻

実行する年月日と時間帯が設定できます。

<例>開始時間：2012/2/4 15:00 終了時間：2012/2/20 15:00

設定が全て完了しましたら、「設定」のボタンをクリックし、設定内容を確認してください。
なお、「設定」ボタンをクリックせずに別の設定画面に移ると設定内容は反映されません。

IPカメラの管理設定を行うことができます。



▼ 管理者設定

WEB設定画面にログインするための情報を変更できます。

◆ WEBアクセスポイント

初期設定の80ポートのままです。

◆ ユーザー名

WEB設定画面にログインするためのユーザー名を設定します。
初期設定ユーザー名は「admin」です。

◆ パスワード

WEB設定画面にログインするためのパスワードを設定します。
初期設定パスワードは「空白」の状態です。

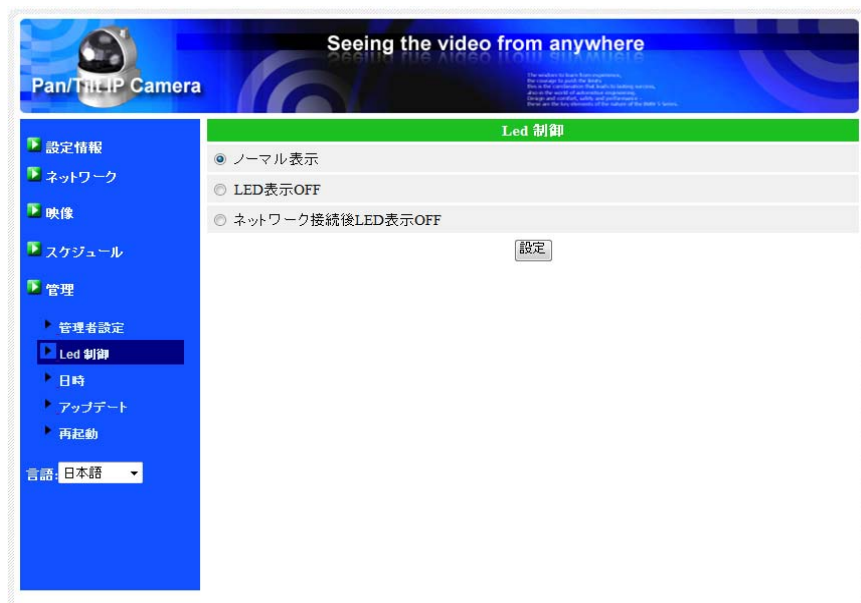
◆ パスワード確認

新たにパスワードを設定・変更する際は
確認のために変更後のパスワードを再入力します。

設定が全て完了しましたら、「設定」のボタンをクリックし、設定内容を確定してください。
なお、「設定」ボタンをクリックせずに別の設定画面に移ると設定内容は反映されません。

▼ LED制御

LEDの表示設定を行います。3通りから選択します。



- ・ ノーマル表示

選択するとLEDランプが点灯します。

- ・ LED表示OFF

選択するとLEDランプは消灯します。

- ・ ネットワークに接続後、LED表示OFF

選択するとカメラをネットワークに接続した後、LEDランプは消灯します。

設定が全て完了しましたら、「設定」のボタンをクリックし、設定内容を確定してください。
なお、「設定」ボタンをクリックせずに別の設定画面に移ると設定内容は反映されません。

▼ 日時

インターネットを通じてカメラの日時設定を行います。



◆ NTPサーバー

時刻設定に必要な基準時刻を持つタイムサーバーの参照先を設定します。
初期では「time.windows.com」タイムサーバーを参照先に設定しています。

◆ タイムゾーン

時刻を合わせる国を設定します。
日本の場合は「(GMT + 09:00) Japan, Korea」を選択してください。

◆ サマータイム

夏時間の中で、2か国間の時差を設定します。通常、この設定は無効のままです。

◆ 現在の日時

カメラに設定された現時刻を表示しています。

◆ システム動作時間

WEB設定システムの動作時間を表示しています。

設定が全て完了しましたら、「設定」のボタンをクリックし、設定内容を確認してください。
なお、「設定」ボタンをクリックせずに別の設定画面に移ると設定内容は反映されません。

▼ アップデート

カメラのファームウェアをアップデートできます。

! アップデートのメリット

- a. 最新のシステムで、通信の安全性がより高まります。
- b. 最新機能が利用できます。



● アップデート方法は以下の通りです。

- 1 ソリッドカメラホームページのダウンロードコーナー (<http://www.solidcamera.net/download.html>) から、各製品のファームウェアをダウンロードします。
※ファームウェアは常に最新バージョンを掲載しております。
- 2 "ファイルからのアップデート" という項目を選び、
「ファームウェアの場所」項目で「参照」ボタンをクリックしてください。
手順1でダウンロードしたファームウェアを選択します。
- 3 「アップデート」ボタンをクリックすると、処理が始まります。
更新後、カメラが自動的に再起動するので、完了までしばらくお待ちください。

▼ 再起動



「再起動」をクリックするとカメラを再起動します。

- Q** カメラを、天井に逆さまに取り付けた時、映像が上下反対になってしまいます。
- A** 映像設定のビデオフリップの設定を、正常から「ビデオフリップ」に変更してください。
- Q** 映像表示パスワードを変更したい場合はどうすればいいですか。
- A** 映像設定の映像表示パスワードを、お好きな英数字に変更してください。
半角英数字で、1桁～18桁のパスワードを設定してください。
- Q** Web設定用のユーザー名やパスワードを変更したい。
- A** 管理者設定のユーザー名、パスワードを変更してください。
それぞれ、半角英数字で、1桁～19桁で設定してください。
パスワードを変更した場合は、パスワード確認欄も入力して、設定してください。
- Q** Eメールアラームを受信するメールアドレスを変更するとき、SMTPサーバーの変更は必要ですか。
- A** SMTPサーバーは、カメラからメールを送信する際に使用します。
受信するメールアドレスを変更する際は、SMTPサーバーの変更は不要です。

※そのほかにも、ソリッドカメラのホームページでは、
サポートページで質問や回答を掲載しております。
<http://www.solidcamera.net/help.html>



▼ memo

▼お問い合わせについて

Web設定に関するお問い合わせは下記にて対応しております。

お買い上げいただいた販売店

- ・ 故障時の修理について

ソリッドカメラホームページ

<http://www.solidcamera.net>

- ・ 最新版アプリやバージョンアップのお知らせ
- ・ トラブル発生時の解決方法
- ・ 技術的な不明点

お客様相談窓口

ソリッド株式会社

0120-983989

info@solidcamera.net

[対応時間] 9:00 ~ 18:00 (土日祝除く)