

ファームウェア更新手順書

目次

◆ ファームウェアを更新する前に.....	2
1 更新時の注意事項.....	2
2 録画の停止とカメラの再起動.....	2
◆ IPC-19p ご使用の場合の注意.....	3
◆ Viewla アプリからカメラファームウェアを更新する.....	4
◆ iPad 用 mCamView HD からカメラファームウェアを更新する.....	7
◆ CamView からカメラファームウェアを更新する.....	10
◆ 【資料】モデル別・ファームウェア名.....	13
◆ WEB 設定（ローカル）からファームウェアを更新する.....	14

ファームウェアを更新する前に

1 更新時の注意事項


- カメラを電源とインターネットに接続し、端末からカメラの映像を視聴できる環境をご準備ください。
※カメラをインターネットに接続できない場合は、[WEB 設定（ローカル）からファームウェアを更新する\(p.14\)](#)をご覧ください。
- ファームウェア更新用のファイルをインターネットからカメラにダウンロードします。ダウンロードするファイル容量は約 8~9MB です。
- アップデート中はカメラの電源を切らないでください。また、設定の変更や動画の表示はしないでください。
- ファームウェア更新には、カメラのメモリを多く使用いたします。必ず次項の「[2 録画の停止とカメラの再起動](#)」を実施してから更新作業を行なってください。

2 録画の停止とカメラの再起動

ファームウェア更新作業を行う前に、必ずこの作業を行なってカメラのメモリをリリースしてください。この作業を実施しなかった場合、メモリ不足によりカメラがハングアップ状態となる恐れがあります。

2.1 あらかじめスマートフォン用 Viewla アプリまたは iPad 用 mCamViewHD に、カメラを登録します。

2.2 SD カードまたは NAS 録画を行っている場合は録画を停止します。

- ① カメラリストから、カメラ名の右側にある【設定( または (>)】をタップします。
- ② カメラ設定を開きます。

【Viewla アプリの場合】 【設定()】 → 【カメラ設定*】の順に選択します。

【mCamViewHD の場合】 【カメラ設定*】タブを選択します。

※ 認証画面が開いた場合はカメラのユーザー名と管理者パスワードを入力してください。
(初期値 → ユーザー名 : admin、パスワード : なし (空白))

③ SD カード録画を停止します。

【アプリ共通】

【スケジュール】 → 【SD カード録画】の順に選択します。“録画”を無効 (○が左側・グレー)の状態にし、右上の【更新】をタップします。

④ NAS 録画を停止します。

【アプリ共通】

【スケジュール】 → 【NAS】の順に選択します。“録画”を無効 (○が左側・グレー)の状態にし、右上の【更新】をタップします。

2.3 カメラを再起動します。

【アプリ共通】

【管理者】 → 【再起動】の順に選択します。「再起動してよろしいですか?」と表示されるので【OK】をタップします。

カメラが再起動します。オンラインになるまで 3~5 分ほどお待ちください。再起動後、カメラがオンラインになってから、ファームウェアの更新を行ってください。

※③、④で無効にした設定は、ファームウェア更新後、有効に戻す必要がありますのでご注意ください。

IPC-19p ご使用の場合の注意

IPC-19p をご使用のお客様へ、ファームウェア更新についての注意がございます。

ご使用カメラのファームウェアバージョンが「**v060001**」の場合、あらかじめ以下の準備が必要です。

1) 各アプリからの手順を、「**アップデートに必要な情報を入力します**」の直前まで進めます。

- Viewla アプリからカメラファームウェアを更新する：手順 6 まで
- iPad 用 mCamView HD からカメラファームウェアを更新する：手順 4 まで
- CamView からカメラファームウェアを更新する：手順 1 まで

2) 以下の情報を入力し、[更新] または [アップグレード] をタップします。

FTP サーバー	ftp.solid-corp.com
FTP ユーザー名	Viewla
FTP パスワード	solid
ファームウェア名	kernel_19p_060102.xx

3) 〈再起動します〉とメッセージが表示されたら、以下の手順でアプリから再起動させます。

【Viewla アプリの場合】 [設定(⚙️)] → [カメラ設定*] → [管理者] → [再起動] の順に選択します。

【mCamViewHD の場合】 [カメラ設定*] タブ → [管理者] → [再起動] の順に選択します。

※ 認証画面が開いた場合はカメラのユーザー名と管理者パスワードを入力してください。

(初期値 → ユーザー名 : admin、パスワード : なし (空白))

4) 上記の更新が完了したら、再度各アプリからの手順を、「**アップデートに必要な情報を入力します**」の直前まで進めます。

- Viewla アプリからカメラファームウェアを更新する：手順 6 まで
- iPad 用 mCamView HD からカメラファームウェアを更新する：手順 4 まで
- CamView からカメラファームウェアを更新する：手順 1 まで

5) 以下の情報を入力し、[更新] または [アップグレード] をタップします。


FTP サーバー	ftp.solid-corp.com
FTP ユーザー名	Viewla
FTP パスワード	solid
ファームウェア名	ipc19p.xx

6) 上記の更新で完了です。


Viewla アプリからカメラファームウェアを更新する

※ファームウェアを更新する前に

事前に必ず 録画の停止とカメラの再起動(p.2) を実施してから更新してください。

- 1) Viewla のカメラリストから、ファームウェアを更新したいカメラの名前の右横にある  をタップします。



ファームウェアを更新したいカメラの名前の右横にある  アイコンをタップします。

- 2) 画面左 [設定] のアイコンをタップします。



[設定] のアイコンをタップします。

- 3) 画面最下部の [カメラ設定] をタップします。



[カメラ設定] をタップします。

- 4) 〈認証〉画面が開きます。管理者ユーザー名・パスワードを入力して、[OK] をクリックします

認証

管理者ユーザー名と管理者パスワードを入力してください。

admin

パスワード

キャンセル
OK

①各項目を入力

② [OK] をタップ

[初期] 管理者アカウント・パスワード

管理者アカウント	admin
管理者パスワード	なし (空白)

- 5) カメラ設定が開きます。[管理者] をタップしたら、下に表示された [アップデート] をタップします。

< カメラ設定

情報 >

ネットワーク >

スケジュール >

管理者 >

ログイン >

LED制御 >

日時設定 >

アップデート >

再起動 >

- 6) ファームウェアのアップデートに必要な情報を入力します。ご入力いただくファームウェア名はご使用のモデルによって異なります。→ **【資料】モデル別・ファームウェア名(p.13)**をご覧ください。
入力後、画面右上の [更新] をタップします。

< アップデート

更新

FTPサーバー ftp.solid-corp.com

ユーザー名 Viewla

パスワード ●●●●

ファームウェア名 ipc07w.f

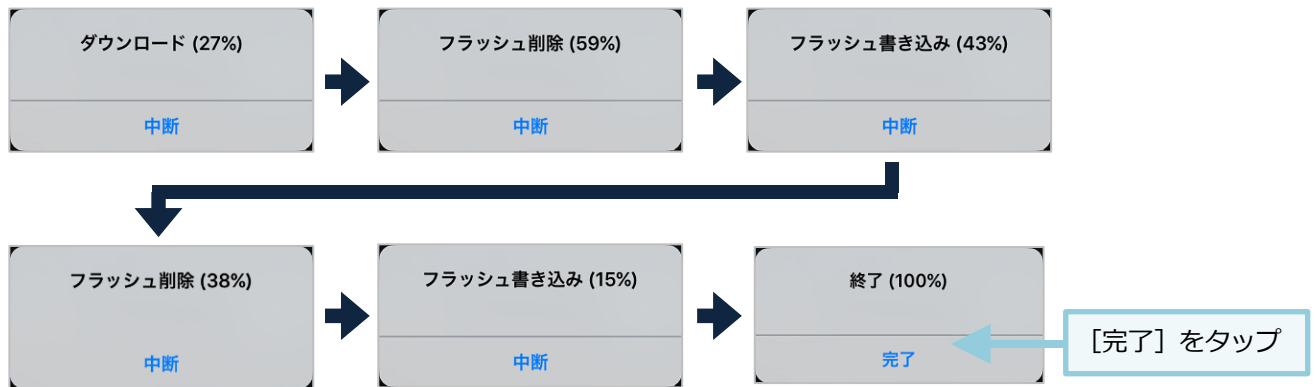
② [更新] をタップ

①各項目を入力

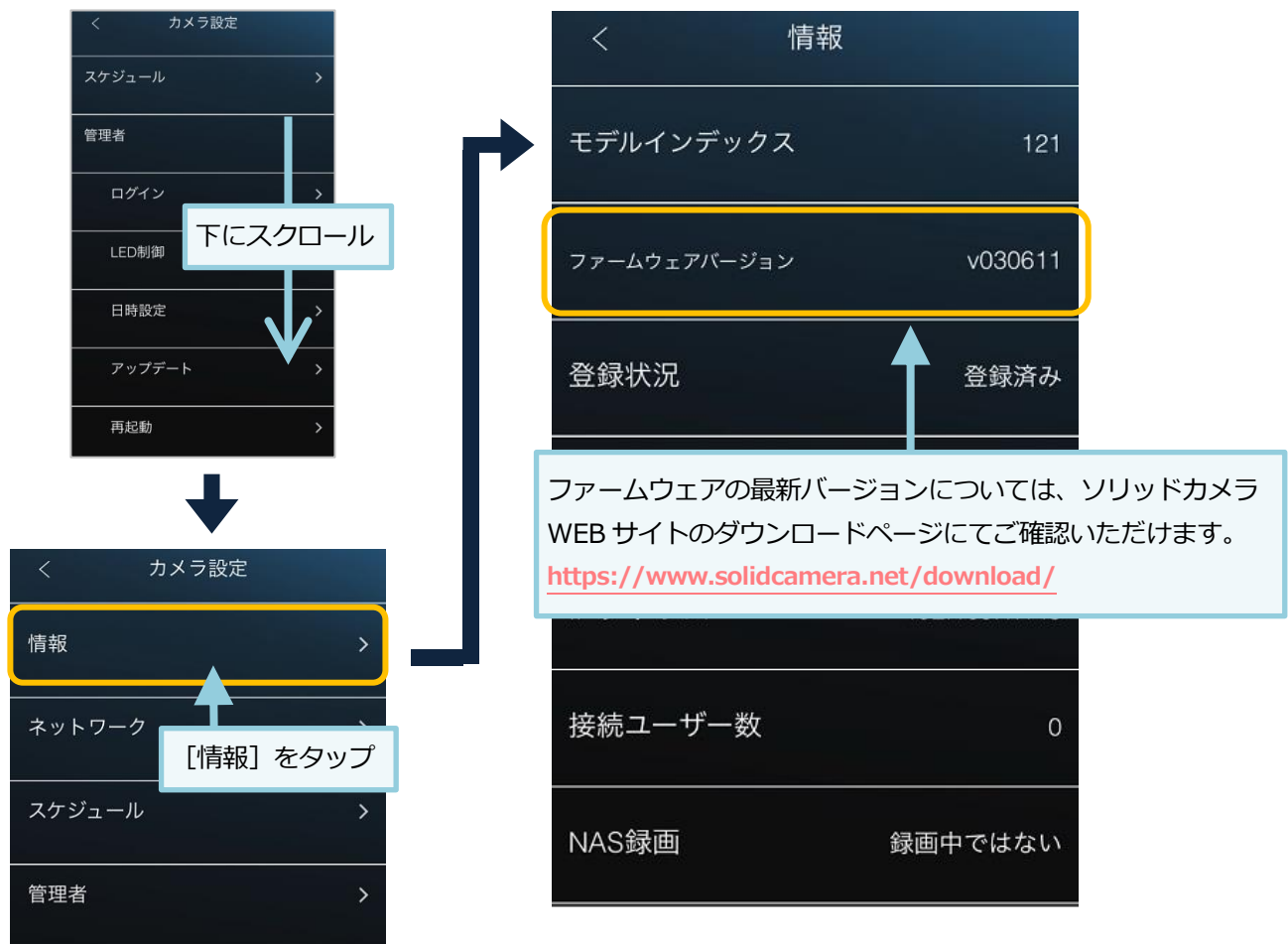
FTP サーバー	ftp.solid-corp.com
FTP ユーザー名	Viewla
FTP パスワード	solid
ファームウェア名	【資料】モデル別・ファームウェア名(p.13) をご覧ください

7) ファームウェアの更新が始まります。自動で行われますので終了までしばらくお待ちください。

- ※ ファームウェアのダウンロード ⇒ フラッシュ削除(1回目) ⇒ フラッシュ書き込み(1回目)
⇒ フラッシュ削除(2回目) ⇒ フラッシュ書き込み(2回目) ⇒ 終了([完了] をタップします)



8) 終了後カメラの再起動が終わるまで2~3分待ち、正常にファームウェアが更新できたかを確認します。画面を下にスクロールし、【情報】をタップします。ファームウェアのバージョンが最新になっていることを確認してください。



9) 事前手順 **録画の停止とカメラの再起動(p.2)** で無効にした録画設定を有効に戻してください。

iPad 用 mCamView HD からカメラファームウェアを更新する

※ファームウェアを更新する前に

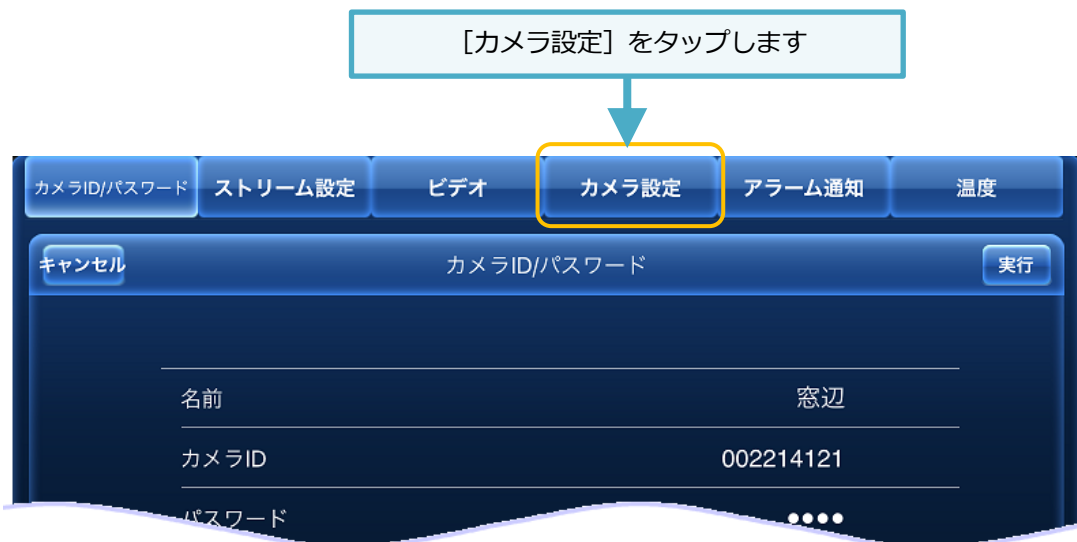
事前に必ず 録画の停止とカメラの再起動(p.2) を実施してから更新してください。

- 1) mCamView HD のカメラリストから、ファームウェアを更新したいカメラの名前の右横にある【>】をタップ、もしくは長押しします。



ファームウェアを更新したいカメラの【>】アイコンをタップもしくは長押しします。

- 2) 画面上部の【カメラ設定】をタップします。



- 3) <認証> 画面が開きます。管理者ユーザー名・パスワードを入力して、【OK】をクリックします



[初期] 管理者アカウント・パスワード

管理者アカウント	admin
管理者パスワード	なし (空白)

4) カメラ設定が開きます。【管理者】をタップしたら、下に表示された【アップデート】をタップします。



5) ファームウェアのアップデートに必要な情報を入力します。ご入力いただくファームウェア名はご使用のモデルによって異なります。→【資料】モデル別・ファームウェア名(p.13)をご覧ください。
入力後、画面右上の【更新】をタップします。

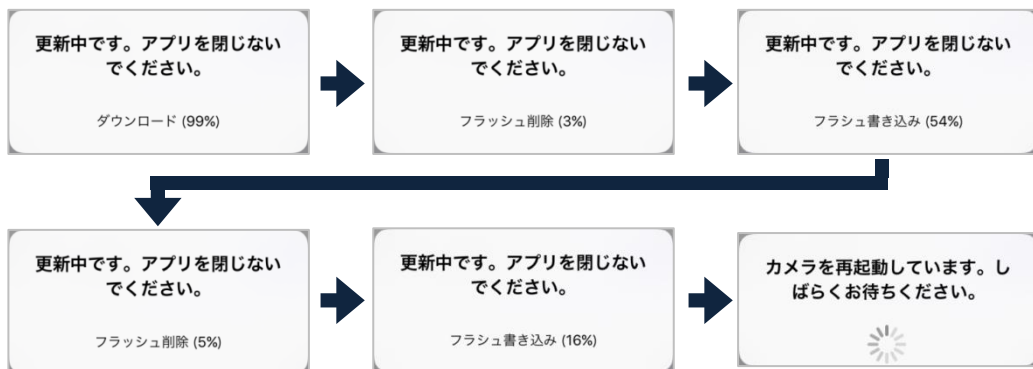
② [更新] をタップ

FTP サーバー	ftp.solid-corp.com
FTP ユーザー名	Viewla
FTP パスワード	solid
ファームウェア名	【資料】モデル別・ファームウェア名(p.13)をご覧ください

① 各項目を入力

6) ファームウェアの更新が始まります。自動で行われますので終了までしばらくお待ちください。

※ ファームウェアのダウンロード ⇒ フラッシュ削除(1回目) ⇒ フラッシュ書き込み(1回目) ⇒ フラッシュ削除(2回目) ⇒ フラッシュ書き込み(2回目) ⇒ 終了(カメラ再起動)



※ カメラの再起動が完了したら、自動的にメッセージが消えます。

- 7) 正常にファームウェアが更新できたかを確認します。
画面上部【ビデオ】をタップし、【カメラ情報】をタップします。



- 8) 画面右側に表示されるファームウェアバージョンが最新版になっていることを確認してください。



ファームウェアの最新バージョンについては、ソリッドカメラ WEB サイトのダウンロードページにてご確認いただけます。<https://www.solidcamera.net/download/>

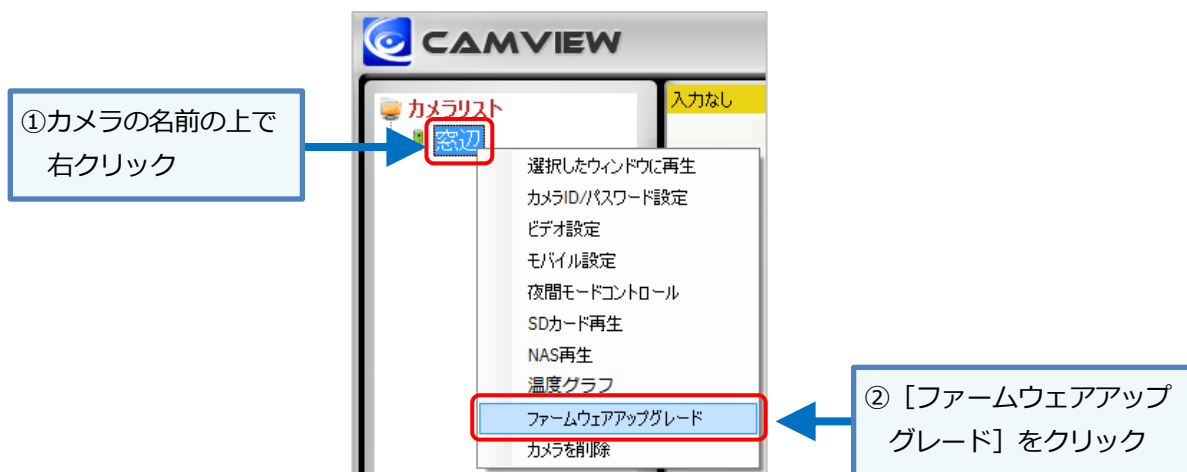
- 9) 事前手順 **録画の停止とカメラの再起動**(p.2) で無効にした録画設定を有効に戻してください。

CamView からカメラファームウェアを更新する

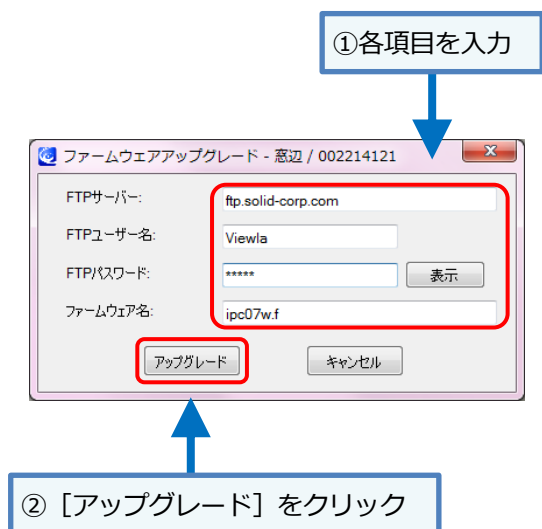
※ファームウェアを更新する前に

事前に必ず **録画の停止とカメラの再起動(p.2)** を実施してから更新してください。

- 1) CamView のカメラリストから、ファームウェアを更新したいカメラの名前の上で右クリックし、**[ファームウェアアップグレード]**を選択します。

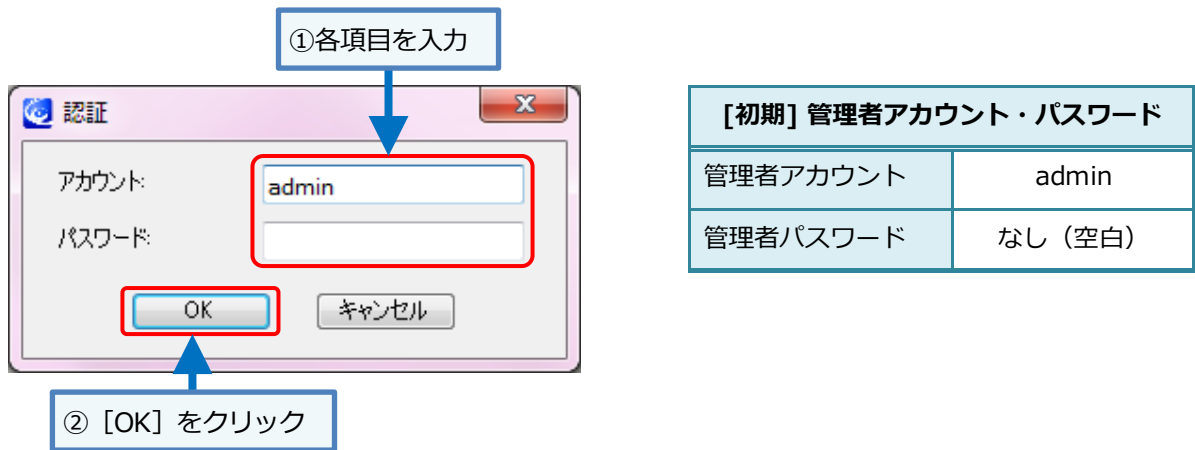


- 2) ファームウェアのアップデートに必要な情報を入力します。ご入力いただくファームウェア名はご使用のモデルによって異なります。→ **【資料】モデル別・ファームウェア名(p.13)**をご覧ください。
入力後、**[アップグレード]** をクリックします。



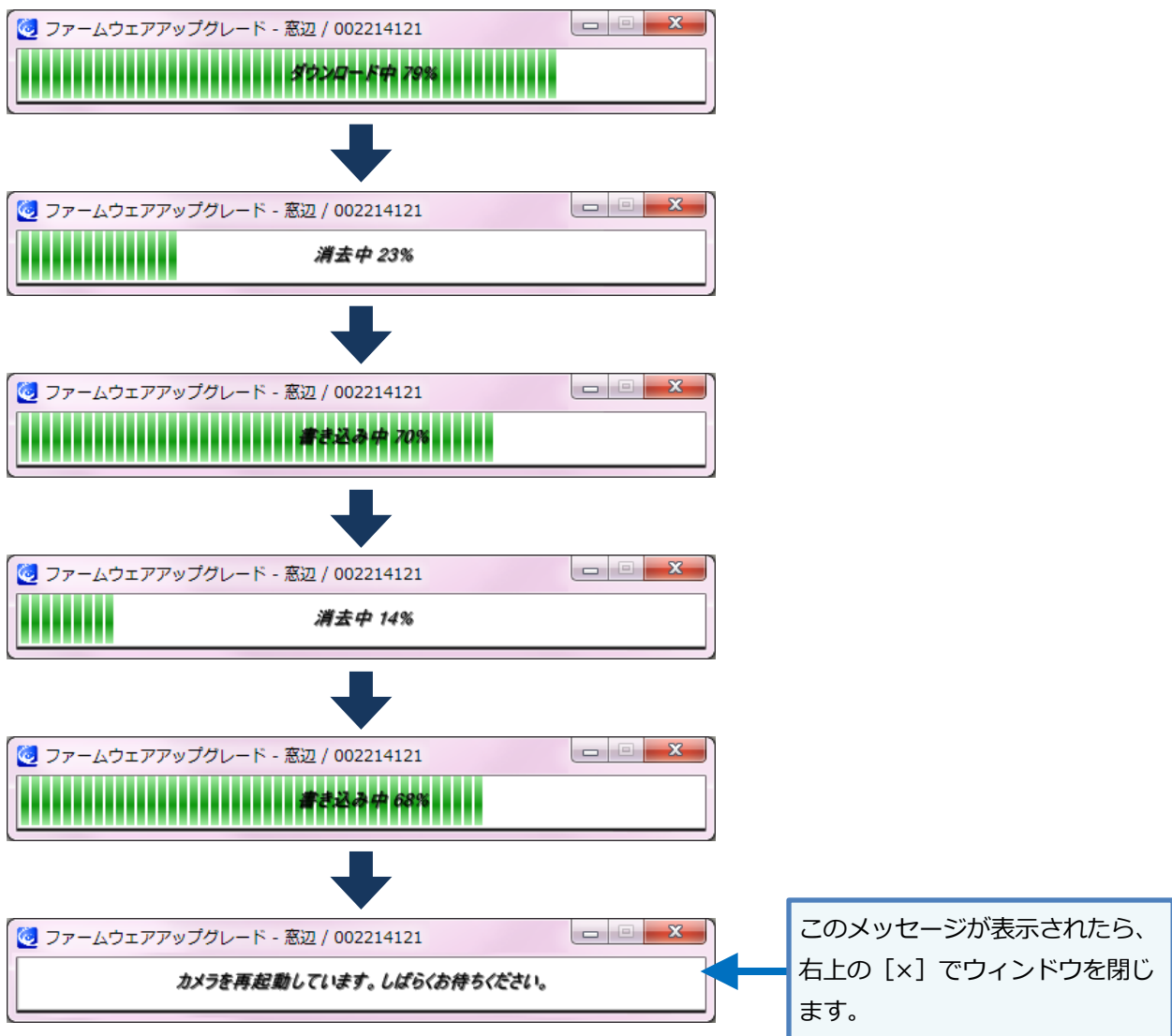
FTP サーバー	ftp.solid-corp.com
FTP ユーザー名	Viewla
FTP パスワード	solid
ファームウェア名	【資料】モデル別・ファームウェア名(p.13) をご覧ください

- 3) 〈認証〉ウィンドウが開きます。管理者アカウント・管理者パスワードを入力して [OK] をクリックします。

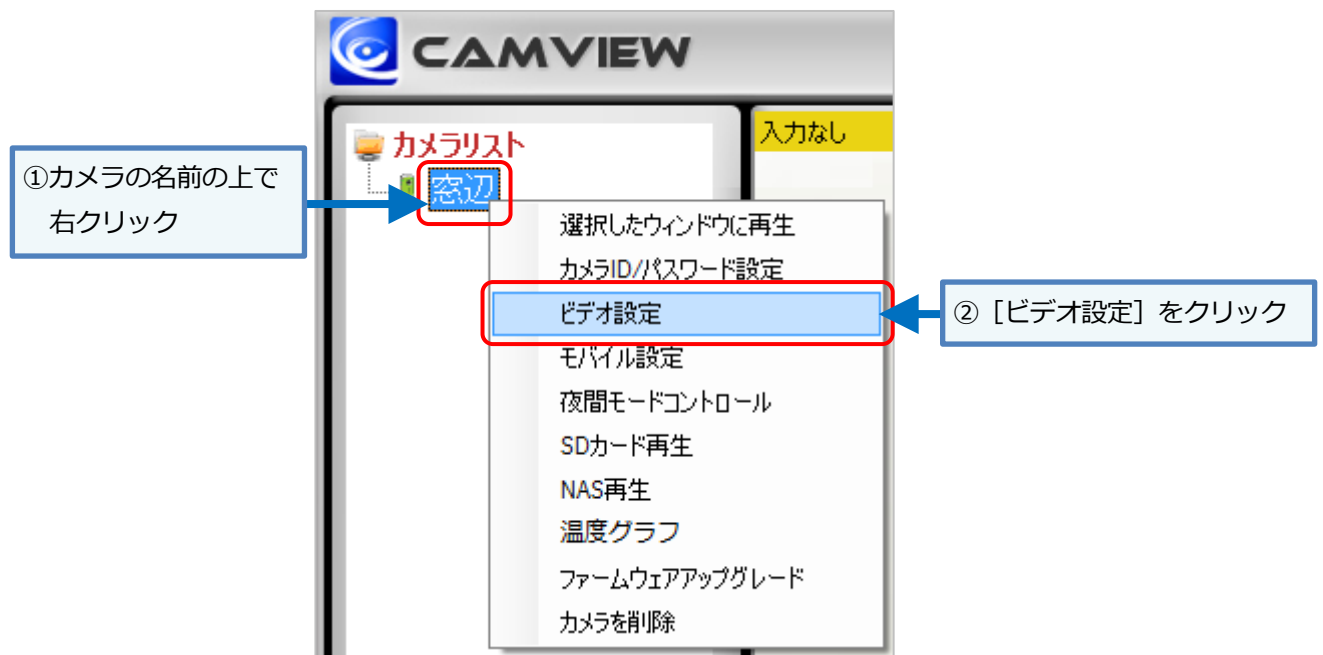


- 4) ファームウェアの更新が始まります。自動で行われますので終了までしばらくお待ちください。

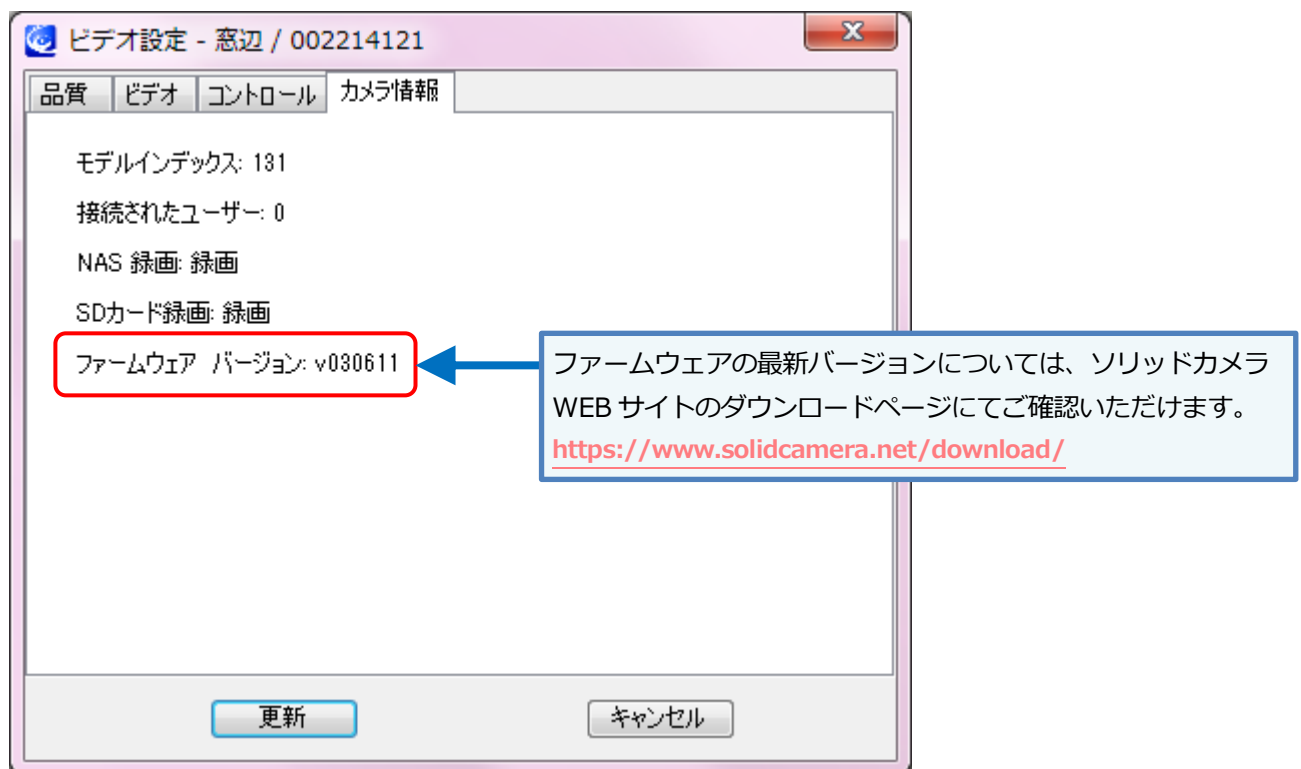
ファームウェアのダウンロード ⇒ 消去(1回目) ⇒ 書き込み中(1回目) ⇒ 消去(2回目) ⇒ 書き込み中(2回目) ⇒ アップグレード完了のメッセージ表示後、カメラが再起動します。



- 5) カメラ再起動後、CamView のカメラリストから該当のカメラ上で右クリックし、**[ビデオ設定]**を選択します。



- 6) カメラ情報タブを開き、ファームウェアバージョンが最新版になっていることを確認してください。



- 7) 事前手順 **録画の停止とカメラの再起動(p.2)** で無効にした録画設定を有効に戻してください。

【資料】モデル別・ファームウェア名

更新時にご入力いただくファームウェア名は、ご使用のモデルによって異なります。

以下の表から、ご使用モデルに対応したファームウェア名をご入力ください。

シリーズ	モデル名	ファームウェア名
IPC-05 シリーズ	IPC-05 (カメラ ID が 001 または 002 始まり)	ipc05.f
	IPC-05 (カメラ ID が 003~以後)	ipc05p.f
	IPC-05w	ipc05wp.f
	IPC-05Pro (カメラ ID が 00817~以前)	ipc05pro.f
	IPC-05Pro (カメラ ID が 00822~以後)	ipc05prop.f
	IPC-05Pro II	ipc05pro2.f
	IPC-05Pro III	ipc05pro3.xx
IPC-06 シリーズ	IPC-06w	ipc06w.f
	IPC-06HD	ipc06hd.f
	IPC-06FHD	ipc06fhd.f
	IPC-06FHD-T	ipc06fhd-t.f
IPC-07 シリーズ	IPC-07w (カメラ ID の上 2 桁が 00)	ipc07w.f
	IPC-07w (カメラ ID の上 2 桁が 01)	ipc07wp.f
	IPC-07FHD	ipc07fhd.f
	IPC-07FHD II	ipc07fhd2.xx
	IPC-07FHD-T	ipc07fhd-t.f
IPC-08 シリーズ	IPC-08w	ipc08w.f
	IPC-08FHD	ipc08fhd.f
	IPC-08FHDz	ipc08fhdz.f
	IPC-08FHD II	Ipc08fhd2.xx
IPC-09 シリーズ	IPC-09w	ipc09w.f
	IPC-09wp	ipc09wp.f
	IPC-09ws	ipc09ws.f
	IPC-09wp II	ipc09wp2.xx
IPC-16 シリーズ	IPC-16	ipc16.f
	IPC-16w	ipc16w.f
	IPC-16FHD	ipc16fhd.f
	IPC-16FHDp	ipc16fhdp.f
	IPC-16FHDs	ipc16fhds.f
	IPC-16FHDp II	ipc16fhdp2.xx
	IPC-16LTE	ipc16lte.f
	IPC-16LTEp	ipc16ltep.xx
IPC-19 シリーズ	IPC-19	ipc19.f
	IPC-19p	ipc19p.xx
IPC-20	IPC-20	ipc20.xx

WEB 設定（ローカル）からファームウェアを更新する

オフライン環境でカメラをご使用の場合は、FTP サーバーからファームウェア更新ができません。カメラとパソコンを同一ネットワークに接続し、WEB 設定（ローカル）からファームウェアの更新を行います。

あらかじめ更新に必要なファイルをインターネットができるパソコンでダウンロードし、USB メモリなどに保存して、カメラと同一ネットワークに接続したパソコンにファイルを移動する必要があります。

ご使用モデルによって必要なファイルが異なりますのでご注意ください。ダウンロードした zip ファイルを解凍していただくと、フォルダ内にファームウェア更新用ファイルと操作手順がございます。

モデル名	ダウンロード URL
IPC-05 シリーズ	
IPC-05 (カメラ ID が 001 または 002 始まり)	https://www.solidcamera.net/files/firmware/ipc05_fwup.zip
IPC-05 (カメラ ID が 003~以後)	https://www.solidcamera.net/files/firmware/ipc05p_fwup.zip
IPC-05w	https://www.solidcamera.net/files/firmware/ipc05wp_fwup.zip
IPC-05Pro (カメラ ID が 00817~以前)	https://www.solidcamera.net/files/firmware/ipc05pro_fwup.zip
IPC-05Pro (カメラ ID が 00822~以後)	https://www.solidcamera.net/files/firmware/ipc05pro_fwup_04.zip
IPC-05Pro II	https://www.solidcamera.net/files/firmware/ipc05pro2_fwup.zip
IPC-05Pro III	https://www.solidcamera.net/files/firmware/ipc05pro3_fwup.zip
IPC-06 シリーズ	
IPC-06w	https://www.solidcamera.net/files/firmware/ipc06w_fwup.zip
IPC-06HD	https://www.solidcamera.net/files/firmware/ipc06hd_fwup.zip
IPC-06FHD	https://www.solidcamera.net/files/firmware/ipc06fhd_fwup.zip
IPC-06FHD-T	https://www.solidcamera.net/files/firmware/ipc06fhd-t_fwup.zip
IPC-07 シリーズ	
IPC-07w (カメラ ID の上 2 桁が 00)	https://www.solidcamera.net/files/firmware/ipc07w_fwup.zip
IPC-07w (カメラ ID の上 2 桁が 01)	https://www.solidcamera.net/files/firmware/ipc07w_fwup_04.zip
IPC-07FHD	https://www.solidcamera.net/files/firmware/ipc07fhd_fwup.zip
IPC-07FHD II	https://www.solidcamera.net/files/firmware/ipc07fhd2_fwup.zip
IPC-07FHD-T	https://www.solidcamera.net/files/firmware/ipc07fhd-t_fwup.zip
IPC-08 シリーズ	
IPC-08w	https://www.solidcamera.net/files/firmware/ipc08w_fwup.zip
IPC-08FHD	https://www.solidcamera.net/files/firmware/ipc08fhd_fwup.zip
IPC-08FHDz	https://www.solidcamera.net/files/firmware/ipc08fhdz_fwup.zip
IPC-08FHD II	https://www.solidcamera.net/files/firmware/ipc08fhd2_fwup.zip
IPC-09 シリーズ	
IPC-09w	https://www.solidcamera.net/files/firmware/ipc09w_fwup.zip
IPC-09wp	https://www.solidcamera.net/files/firmware/ipc09wp_fwup.zip
IPC-09ws	https://www.solidcamera.net/files/firmware/ipc09ws_fwup.zip
IPC-09wp II	https://www.solidcamera.net/files/firmware/ipc09wp2_fwup.zip

IPC-16 シリーズ	
IPC-16	https://www.solidcamera.net/files/firmware/ipc16_fwup.zip
IPC-16w	https://www.solidcamera.net/files/firmware/ipc16w_fwup.zip
IPC-16FHD	https://www.solidcamera.net/files/firmware/ipc16fhd_fwup.zip
IPC-16FHDp	https://www.solidcamera.net/files/firmware/ipc16fhdp_fwup.zip
IPC-16FHDs	https://www.solidcamera.net/files/firmware/ipc16fhds_fwup.zip
IPC-16FHDp II	https://www.solidcamera.net/files/firmware/ipc16fhdp2_fwup.zip
IPC-16LTE	https://www.solidcamera.net/files/firmware/ipc16lte_fwup.zip
IPC-16LTEp	https://www.solidcamera.net/files/firmware/ipc16ltep_fwup.zip
IPC-19 シリーズ	
IPC-19	https://www.solidcamera.net/files/firmware/ipc19_fwup.zip
IPC-19p	https://www.solidcamera.net/files/firmware/ipc19p_fwup.zip
IPC-20	
IPC-20	https://www.solidcamera.net/files/firmware/ipc20_fwup.zip

SolidCamera お問い合わせ窓口

※お問い合わせの前に以下のことをご確認ください

- ・ カメラモデル、または機器名
- ・ カメラ ID
- ・ カメラの接続状況や配線状況
- ・ 具体的な症状、動作状況

● ソリッドカメラホームページ

<https://www.solidcamera.net>

- ・ 最新版 CamView のダウンロード
- ・ トラブル発生時の解決方法
- ・ 技術的な不明点

● お問い合わせ窓口

お問合せフォーム



0570-00-7654

(受付時間：平日 9:00～18:00 ※12:00～13:00、土日祝、夏季休暇、年末年始を除く)

※海外からの電話、一部 IP 電話等からはご利用いただけない場合がございます。